



								étoile
								terrain
								(silhouette d') homme
								(triangle pu- bien): femme
								montagne
								femme+mon- tagne=esclave
								tête humaine
								bouche
								(morceau de) pain
								bouche + pain = manger
								(cours d') eau

139HKL61G1WLS139BK391C097///L0J1159K

13C091++WV139K

175H31K3+Y1337913W7Y13WLS1WLS1LK Y

1V)+3+130JW319001J7+0+131159K1C12Y1C912C0

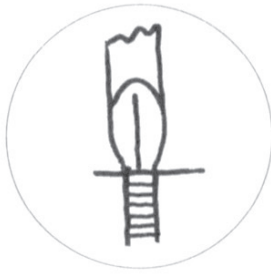
Égypte Sinaï Phénicie Grèce Rome


 aleph (*bœuf*)


 beth (*maison*)

ÉGYPTE CHYPRE	PHÉNICIEN	GREC	ÉTRUSQUE	LATIN
	Aleph <i>bœuf</i>			A
	Beth <i>maison</i>			B
	Ghimel <i>chameau</i>			C G
	Daleth <i>porte</i>			D
	Hé <i>échelle</i>			E
	Heth <i>barrière</i>			H
	Iod <i>bras</i>			I J
	Caph <i>main</i>			K
	Lamed <i>crosse</i>			L
	Mum <i>eau</i>			M
	Nun <i>serpent</i>			N
	Hgaïn <i>œil</i>			O
	Pé <i>bouche</i>			P
	Koph <i>singe</i>			Q
	Resch <i>tête</i>			R
	Schin <i>dent</i>			S
	Tau <i>marque</i>			T
	Vav <i>appui-tête</i>			U V Y
	?			X
	Zaïn <i>olivier</i>			Z

Tableau analysant l'évolution du signe alphabétique, des hiéroglyphes au latin classique.



HE

Écriture Quadrata

HE

HE

Écriture Rustica

he

he

he

La variation de l'inclinaison du calame ou de la plume sur le support d'inscription change le dessin de la lettre.

A A A A A A A A

B B B B B B B B

E E E E E E E E

G G G G G G G G

Pregothique

sum bene regas scām ecclīā
 poplīnq; uidelicet xpīanū
 tibi a deo cōmissum regia
 uirtute ab impbis defendā.

Gothique

terminatur. Leuca finitur passibus quingentis. Sta-
 dium est octaua pars miliarij. habens passus centum
 viginti quinque. Hoc primum herculem statuisse dicit.

Les principaux types de Gothiques :

reuer in regione moabitide.

IX^e au XII^e siècle. Gothique primitive encore assez
 ronde. C'est une écriture intermédiaire entre la
 Caroline et la Textura.

¶ lignū qđ plātātū est?

XIII^e au XV^e siècle. Gothique Textura, qui se divise
 elle-même entre cinq types. C'est le prototype des
 caractères typographiques de Gutenberg.

spīritui sancto pariteri

XIV^e et XV^e siècles. Gothique Rotunda (ronde).

trespuissant et mon tres

XV^e siècle. Bâtarde de gothique.

Die Ebeack Wid. gewih

XV^e siècle. Bâtarde cursive de gothique.

Darnach fūrt die miltik

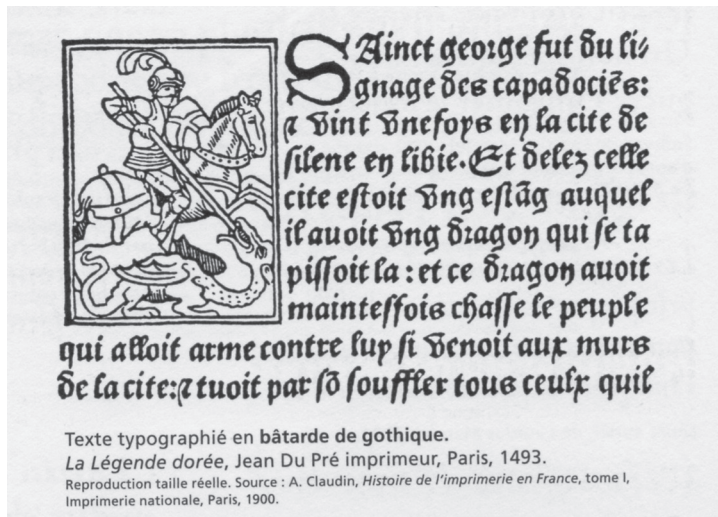
Fin XV^e siècle. Gothique Schwabacher.

Deus Abrahā. Deus Isaaci

XVI^e siècle. Gothique Fraktur.

dominus dominus
 dominus dominus

Gutenberg



299 caractères de la B42 (textura)

a b c d e i m n o p r u

lettres simples

ba bo da pe si st ſu

lettres ligaturées

ī ā ċ m̄ m̄ n̄ ō ō ſ ū

Abréviations

3 4 5 6 7 8 9 10 11 12

Abréviation et notes tironiennes

vobis in orationibus: ut stetis perfecti
 et pleni in omni voluntate dei. Testi-
 monium enim illi percipite: quia habet

Textura, Bible à 42 lignes, taille réelle.

pimus: qđ ipm̄ est tam magnum: sed uas earū
cupimus cognoscere. Quid si inquit crassus
facilis uos apud me tenerem. ur̄e potius obsec
ti: q̄ aut consuetudin. aut naturā meā petim
quā continet neq; adhuc protulit. ex quibus in
cidisse iam dudum questus est: explicet nobis. i
ria enunciet. Vt uidetur inquit sulphicius. Na
etiam quid tu intelligas sentiemus. Peto igit

Texte calligraphié à la plume d'oiseau en lettera antica formata, XVe s.
[Bibliothèque nationale de France.]

Clarissimi ei filij ferretis æquo animo ac
modeste obitum. A. patris Ill^{mi} ac Ser^{mi}
Principis quin potius opam dabit ut omi
industria. atq; diligentia illius p̄ omnis præ
stantia. genus q̄ simillimi et sitis et habea
mini: Quod una re facillime consequimini
si virtutem patnam p̄ omne vitæ cursum
sequi imitariq; uolueritis.

Oraison funèbre d'Andrea Vendrini, doge de Venise, écrite en lettera
antica corsiva, par Marcus de Crebellarius en 1471.
[Venise, Archivio di Stato.]

Jenson

ici, Adobe Jenson Pro

Quare multarum quoq; gentium patrem diuina oracula futur
ipso benedicēdas oēs gentes hoc uidelicet ipsum quod iam nos
aperte prædictum est: cuius ille iustitiæ perfectioem non mosa
sed fide cōsecutus est: qui post multas dei uisiones legitimum
filium: quem primum omnium diuino psuasus oraculo circū
ceteris qui ab eo nasceretur tradidit: uel ad manifestum multi
eorum futuræ signum: uel ut hoc quasi paternæ uirtutis isigne
tinētes maiores suos imitari conaret: aut qbuscūq; aliis de causi
enim id scrutandum nobis modo est. Post Habraam filius eius I

Texte typographié avec le fameux romain de Nicolas Jenson.
La Préparation évangélique, Venise, 1470.

ri usq; in oceanū et Gorgædū Xenophon
meminit isulæ. Gorgades ut accepimus
obuersa st. promōtorio q̄ uocam̄ Hesperii
ceras. Has icoluerūt Gorgones mōstra. &
sane adhuc monstruosa oēs hitat. Distāt à cō
tinēti bidui natiuitatē: prodiditq; Xeno
phon Lāplacenus, Hāmonem poenox re
gem reaspmeauisse: Repertasq; ibi foemi
nas aliti p̄nitate: atq; ex oib quā apparue

Texte calligraphié à la plume d'oiseau en lettera antica formata.
Solinus Caius Julius, *De mirabilibus mundi*, imprimé à Parme, en 1480,
par Andrea Portilia. Cet incunable a ceci d'exceptionnel, c'est qu'il lui
manque le dernier cahier typographié, qui a alors été réalisé à la main
dans une écriture humanistique [ci-dessus].
[Bibliothèque de Ladislav Mandel.]

PETRI BEMBI DE AETNA AD ANGELVM CHABRIELEM LIBER.

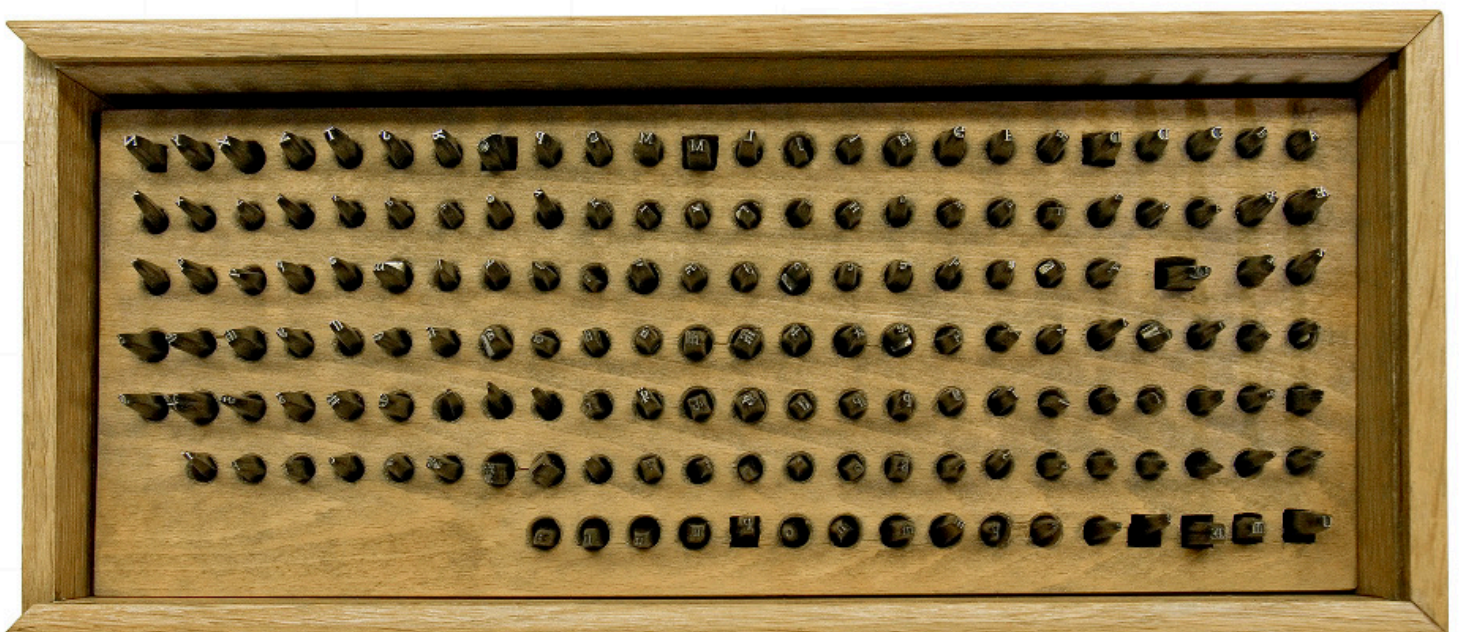
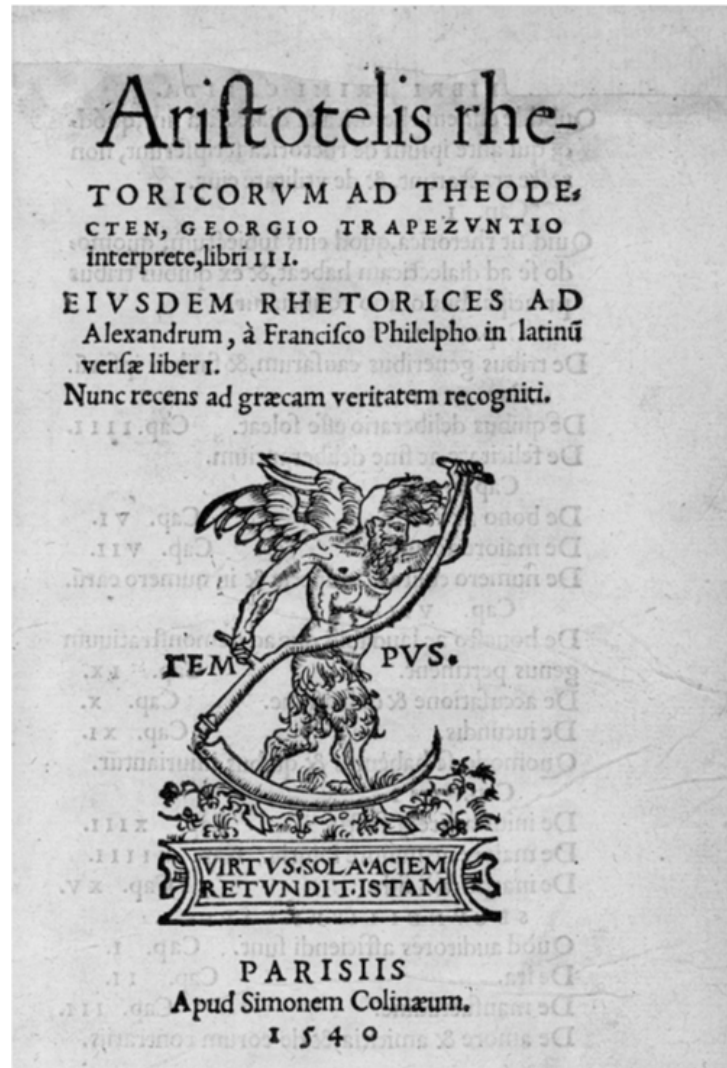
Factum a nobis pueris est, et quidem se
dulo Angele; quod meminisse te certo
scio; ut fructus studiorum nostrorum,
quos ferebat illa aetas nō tam maturos, q̄
uberes, semper tibi aliquos promeremus:
nam siue dolebas aliquid, siue gaudebas;
quae duo sunt tenerorum animorum ma
xime propriae affectiones; continuo ha
bebas aliquid a me, quod legeres, uel gra
tulationis, uel consolationis; imbecillum
tu quidem illud, et tenue; sicuti nascentia
omnia, et incipientia; sed tamen quod ef
fet satis amplum futurum argumentum
amoris summi erga te mei. Verum po
stea, q̄ annis crescentibus et studia, et iudi
cium increuere; nōsq; totos tradidimus
graecis magistris erudiendos; remissiores
paulatim facti sumus ad scribendum, ac
iam etiam minus quotidie audentiores.

A



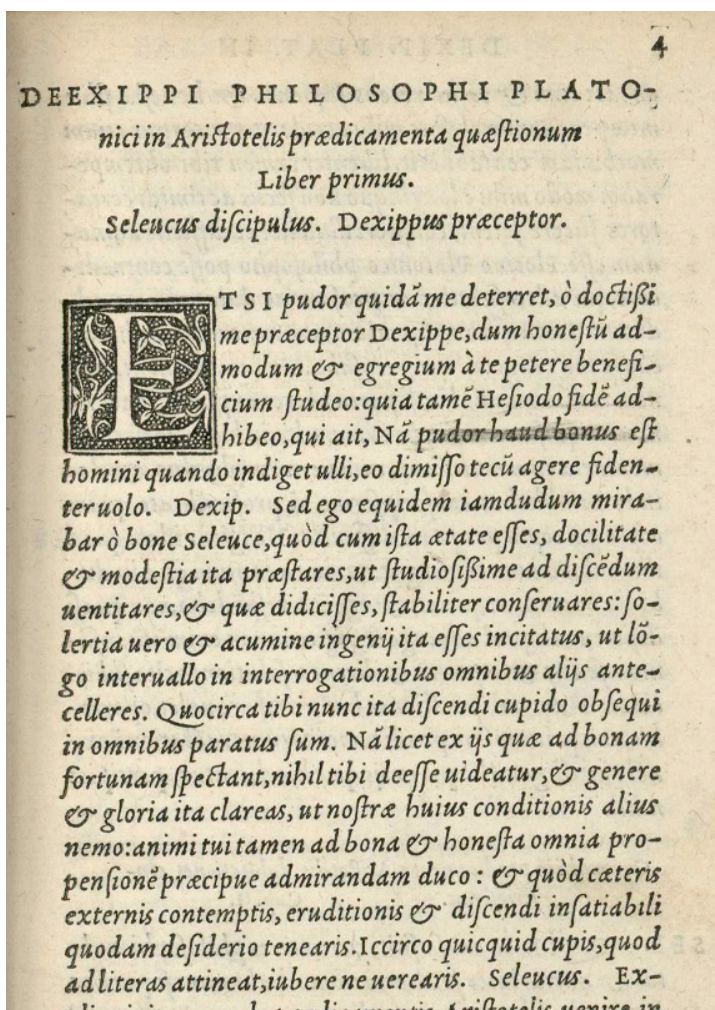
Les caractères Aldins,

ici un caractère de Simon de Coline
- 1540



Poinçons originaux issus de la taille d'origine achetés par Christophe Plantin à Guillaume Le Bé lors de la vente des biens de Garamont

Garamont

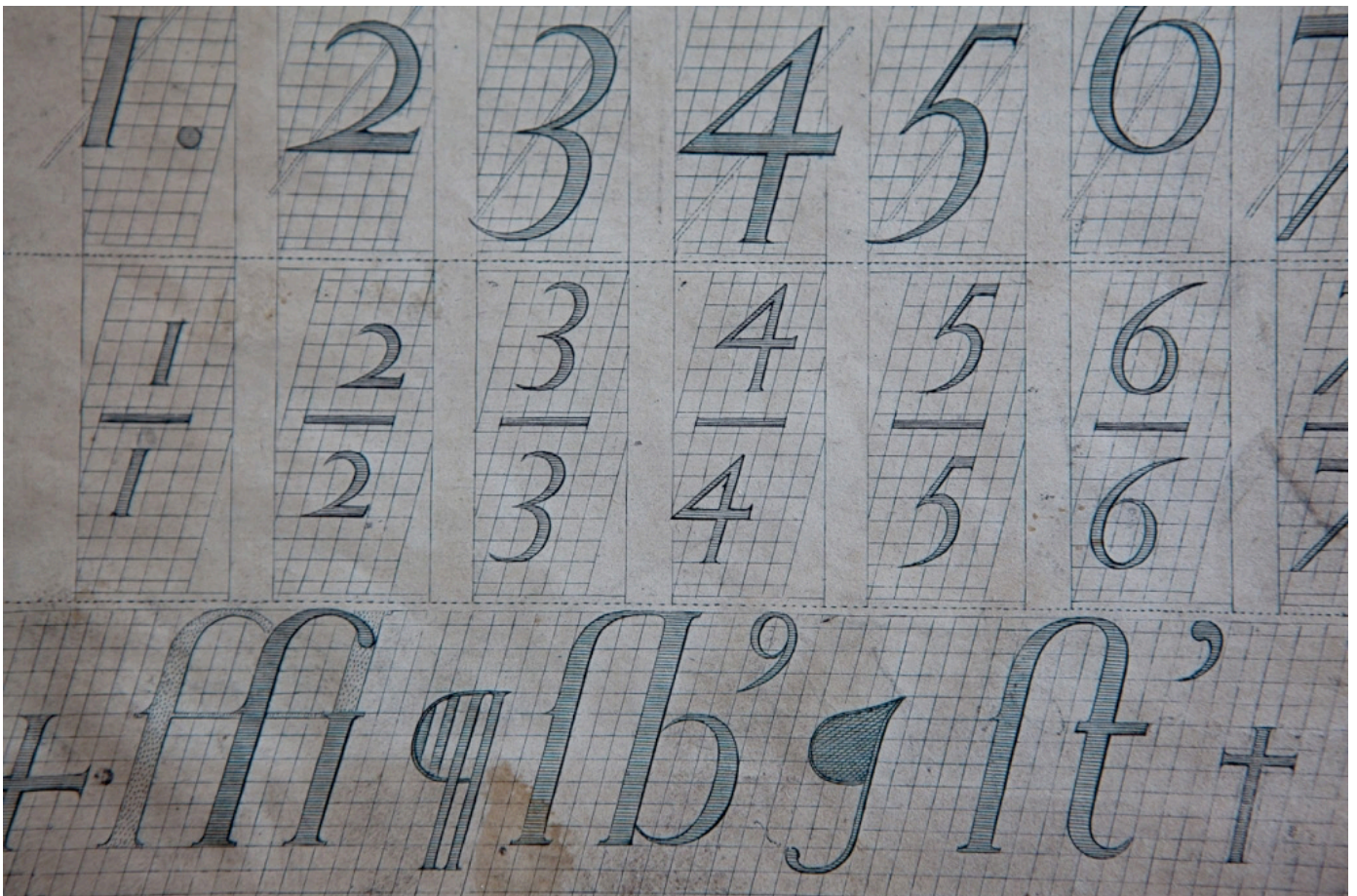
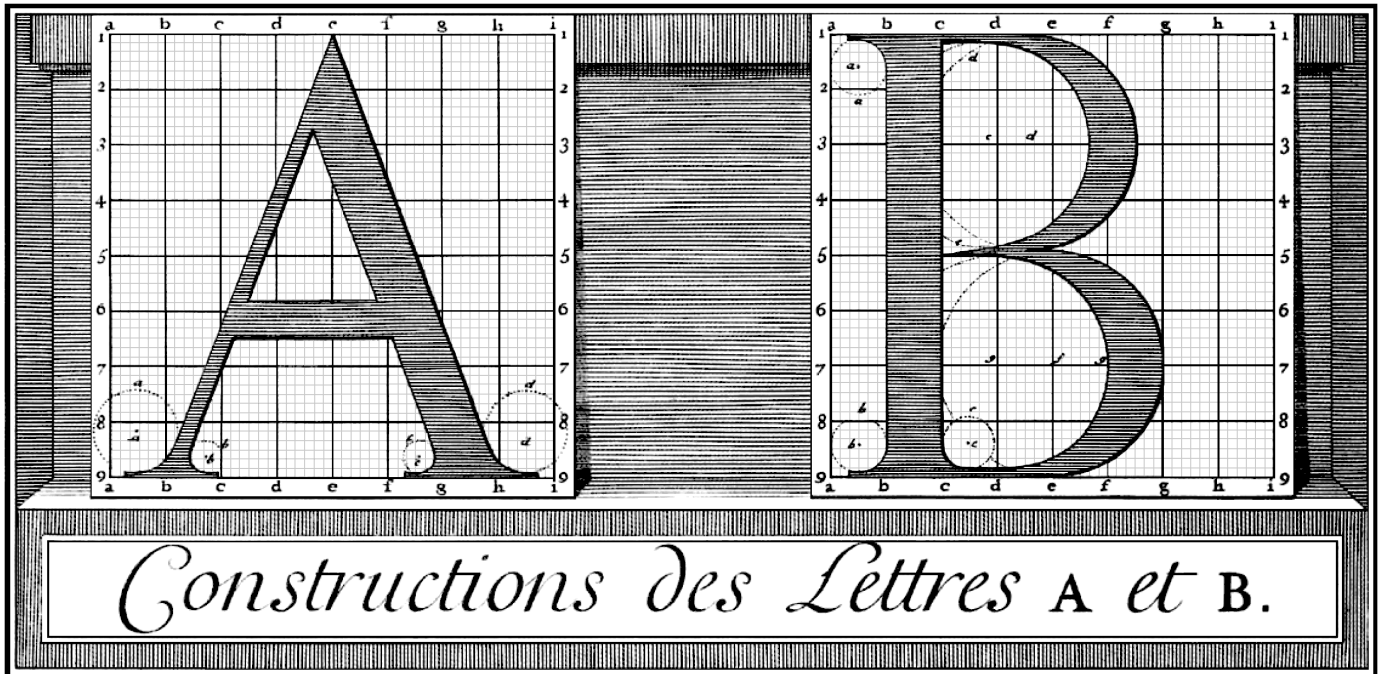


Dexippus, In defensionem Praedicamentorum Aristotelis
Ouvrage composé avec l'italique gravée par Claude Garamont
en 1545.



Matrices d'origine, avec capitales grecques et fleuron
Le fleuron est l'un des rares motifs décoratifs dans la
production de Garamont.

Le Romain du Roi



ABCDEFGHIJ
KLMNOPQRS
TUVWXYZ&

abcdefghijklm

nopqrstuv

wxyz

1234567890

abcdefghijklmnopqrstuvwxyz

Spécimen du Plantin Monotype, créé en 1913 par Frank Hinman Pierpont (1860-1937), à partir des matrices conservées au Musée Plantin-Moretus.

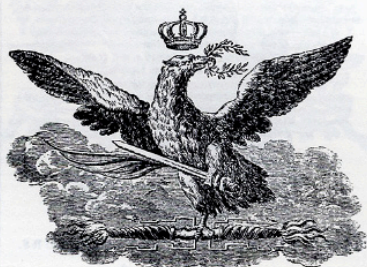
ÉPREUVE

D'UN

NOUVEAU CARACTERE

POUR

L'IMPRIMERIE IMPÉRIALE.



A PARIS,

GRAVÉ PAR FIRMIN DIDOT.

Épreuves d'un nouveau caractère pour l'Imprimerie Impériale, Didot

Baskerville - old style

baskoni

Bodoni

baskoni

Barbedor

